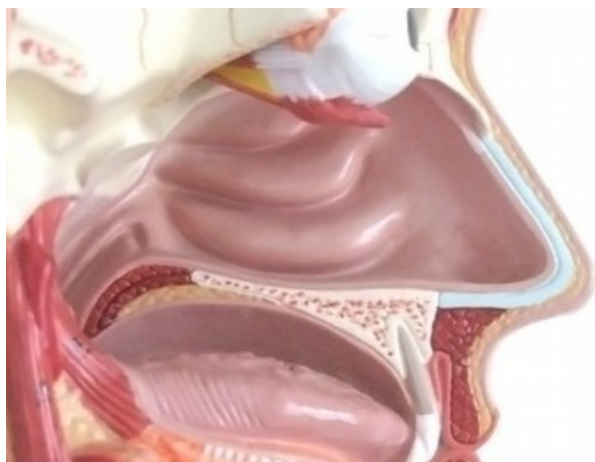


# Questions et réponses d'ordre médical

## Pourquoi est-ce que je ne dois pas utiliser de gouttes nasales avant la plongée afin de mieux équilibrer la pression ?

La durée d'action des médicaments décongestionnants vendus dans le commerce est limitée. Lorsque l'action faiblit sous l'eau, les muqueuses se congestionnent à nouveau et l'air qui se dilate ne peut plus s'échapper au moment où l'on sort de l'eau. Cela peut entraîner un barotraumatisme inverse ou « blocage inversé ». C'est douloureux et peut même provoquer une déchirure du tympan. Il ne faut pas plonger pendant les 12 heures qui suivent l'administration de gouttes nasales.



## On a diagnostiqué chez moi un PFO (foramen ovale perméable /persistant). Puis-je tout de même faire de la plongée ?

La réponse à cette question n'est malheureusement pas si simple car il faut d'abord constater quelle est la taille du «trou» béant dans le cœur et quels risques il recèle. Le mieux est de te faire conseiller de manière approfondie par un médecin spécialiste de la médecine de plongée expérimenté.

## Est-ce que je peux pratiquer la plongée pendant la grossesse si je reste en eau peu profonde ?

Non ! Le risque pour le fœtus n'est pas prévisible, mais des indications laissent à penser qu'il y a un risque accru pour le fœtus. Faire du tuba sans descendre en profondeur est en revanche tout à fait possible.

## Mon enfant aimerait faire de la plongée. A partir de quel âge est-ce recommandé ?

Il faut que l'enfant ait au moins 8 ans et qu'il sache nager bien entendu. Le mieux est d'en parler à votre pédiatre en coopération avec un médecin spécialiste de la médecine de plongée expérimenté. Il faut prendre en compte le niveau de développement physique et mental de l'enfant. Les enfants ne sont pas des adultes et ils requièrent un suivi particulier.

## A partir de quand est-ce que je peux pratiquer de nouveau la plongée après un infarctus du myocarde ?

Il faut en principe faire une pause d'un an avant de reprendre la plongée après un infarctus du myocarde. Avant de pratiquer de nouveau la plongée, il faut procéder à un examen approfondi de ta capacité de résistance, du fonctionnement du muscle cardiaque, de l'irrigation du cœur et du rythme cardiaque.

## Est-ce que je peux pratiquer la plongée après un pneumothorax spontané ?

Une déchirure de la plèvre spontanée est en principe un critère d'exclusion absolu. Dans de très rares cas cependant – et uniquement à la suite d'examens complémentaires techniquement complexes – on peut apporter une réponse affirmative à cette question au cas par cas.

## Je suis en surcharge pondérale. Est-ce que j'encours un risque accru en faisant de la plongée ?

Il faut reconnaître que oui, le risque est accru. Les facteurs principaux sont la condition physique (cœur et poumons), le taux élevé de tissus adipeux dans lesquels l'azote se dissout bien et le risque d'hydratation insuffisante due à une forte transpiration. Tu dois en tout cas faire effectuer un électrocardiogramme d'effort. Si cet examen est satisfaisant, tu peux plonger en mode conservateur – par exemple plongée au nitrox sur une table de décompression à l'air – et n'oublie pas de boire en quantité suffisante ! Tu peux ainsi réduire les risques.

## Je suis asthmatique. Est-ce que je peux pratiquer la plongée ?

Cela dépend du type d'asthme dont tu souffres (asthme allergique, asthme d'effort, asthme intrinsèque etc.) et de la manière dont tu es traité. Le mieux est de commencer par faire faire un check-up complet par ton pneumologue et

Version 10/2017

de te présenter auprès d'un médecin spécialiste de la médecine de plongée avec les résultats des derniers examens. La plongée est déconseillée aux enfants souffrant d'asthme.

### **J'ai subi un traitement au laser pour corriger mon acuité visuelle. A partir de quand est-ce que je peux reprendre la plongée ?**

Il est recommandé de faire une pause de trois mois avant de reprendre la plongée car il faut que la cornée guérisse. Il importe d'autre part que les yeux ne soient pas directement exposés aux rayons du soleil pendant au moins 3 mois après ce type de traitement (très bonnes lunettes de soleil, casquette). Ton ophtalmologiste doit confirmer ta guérison totale avant toute séance de plongée.